

Číslo jednací dokumentu: MMZL 053072/2022
Spisová značka: MMZL-odd.DSŘ-032378/2022/Hap
Oprávněná úřední osoba: Ing. Martin Hapák, tel.: 577630176
e-mail: MartinHapak@zlin.eu

Ve Zlíně dne: 16.3.2022



OBEC BÍLOVICE		Čís. dop.
DOŠLO	16 -03- 2022	Zpracoval
Č. jednací	05/681/2022	Ukl. znak
Přílohy	62/6P	05/02-1

VEŘEJNÁ VYHLÁŠKA

OPATŘENÍ OBECNÉ POVAHY

STANOVENÍ PŘECHODNÉ ÚPRAVY PROVOZU NA POZEMNÍCH KOMUNIKACÍCH

Odbor stavebních a dopravních řízení Magistrátu města Zlína (dále jen "správní orgán"), jako příslušný orgán státní správy ve věcech stanovení místní a přechodné úpravy provozu na silnici II. a III. třídy, místní komunikaci a veřejně přístupné účelové komunikaci podle ust. § 124 odst. 6 zákona č. 361/2000 Sb., o provozu na pozemních komunikacích a o změnách některých zákonů (zákon o silničním provozu), ve znění pozdějších předpisů (dále jen "zákon o silničním provozu"), na základě návrhu, který dne 15.2.2022 podala právnická osoba:

KKS, spol. s r.o., IČO 42340802, Příluky 386, 760 01 Zlín 1,
kterou zastupuje NVB LINE s.r.o., IČO 26979675, Cukrovar 716, 768 21 Kvasice (dále jen „navrhovatel“),

po projednání s dotčeným orgánem, tj. Krajským ředitelstvím policie Zlínského kraje, dopravním inspektorátem Zlín (dále jen "DI PČR Zlín") pod č.j. KRPZ-28847-2/ČJ-2022-150506 ze dne 11. 3. 2022, v souladu s ust. § 171 a následující části šesté zákona č. 500/2004 Sb., správní řád, ve znění pozdějších předpisů (dále jen „správní řád“), vydává opatření obecné povahy, kterým dle ust. § 77 odst. 1 písm. c) zákona o silničním provozu v návaznosti na ust. § 77 odst. 5 zákona o silničním provozu

stanoví přechodnou úpravu provozu

na pozemních komun.: **silnice č. II/490, č. II/497, č. III/4972, č. III/49016, č. III/43829; místní komunikace – ul. Filmová, K Majáku v obci Zlín a bezejmenné místní komunikace a veřejně přístupné účelové komunikace v obci Bohuslavice u Zlína**

v úsecích: **blíže viz situace dopravního značení v příloze**

v termínu: **od 21. 3. 2022 do 30. 11. 2022**

z důvodu: **provádění stavebních prací na opravě vozovky a chodníku v rámci stavby "STAVBA II/490 - SILNICE II/490 BOHUSLAVICE U ZLÍNA",**

spočívající v umístění svislého dopravního značení, dopravního zařízení a světelných signálů, v rozsahu dle situací dopravního značení, které jsou nedílnou součástí tohoto opatření obecné povahy, a dle níže uvedených podmínek.

Při realizaci této přechodné úpravy provozu na pozemních komunikacích budou dále respektovány následující podmínky:

1. Navrhovatel zajistí, aby byla veřejnost s dostatečným předstihem prokazatelně informována o plánované akci, zejména o souvisejícím dopravním omezení, o vedení objízdné trasy, o konkrétních termínech realizace jednotlivých etap apod. (např. pomocí vhodné mediální kampaně).

2. Budou dodrženy podmínky uvedené v písemném vyjádření DI PČR Zlín pod č.j. KRPZ-28847-2/ČJ-2022-150506 ze dne 11. 3. 2022.
3. Přejížděná úprava provozu na pozemních komunikacích dle tohoto opatření obecné povahy nebude v termínové kolizi s jinou akcí (s jinou přechodnou úpravou provozu) na předmětných úsecích pozemních komunikací, nebude negativně ovlivněna jinou akcí (přechodnou úpravou provozu), ani nebude negativně ovlivňovat jinou akci (přechodnou úpravu provozu), která by měla vztah k danému úseku komunikace, např. jiné zvláštní užívání apod., popř. budou případné akce probíhat v řádné koordinaci.
4. Toto opatření obecné povahy ve věci stanovení přechodné úpravy provozu na pozemních komunikacích se vztahuje na silnice č. II/490, č. II/497, č. III/4972, č. III/49016, č. III/43829 pouze v rámci správního obvodu obce s rozšířenou působností Zlín. Podmínkou realizace této přechodné úpravy provozu je existence stanovení přechodné úpravy provozu na navazujících pozemních komunikacích (dle příložených situací dopravního značení), která byla vydána věcně a místně příslušnými správními úřady.
5. Dopravní značení této přechodné úpravy provozu na pozemních komunikacích (zejména dopravní značení větších rozměrů – např. „č. IP 22“, „č. IS 11a“ aj.) nebude umístěno do rozhledových polí křižovatek, přechodů pro chodce, komunikačních napojení (sjezdů) apod., tj. v místech, kde by toto dopravní značení tvořilo překážku potřebného rozhledu, popř. kde by umístěním přechodného dopravního značení došlo k jinému ohrožení bezpečnosti silničního provozu.
6. Práce budou probíhat postupně po etapách, a to po polovinách vozovky dotčené silnice, přičemž bude provoz kolem pracovního místa řízen kyvadlově pomocí mobilní semaforové soupravy (dále jen „SSZ“). Signální plán SSZ bude nastaven a udržován tak, aby nedocházelo k vytváření kolon vozidel, popř. jiných skutečností, které by mohly mít negativní vliv na bezpečnost a plynulost provozu (např. vznik kongescí v křižovatce silnic II/490, II/497 a III/4972 apod.), a bude operativně upravován dle intenzit vozidel v jednotlivých směrech (dle hustoty provozu). Signální program SSZ bude navržen v souladu s platnými TP 81 – „Navrhování světelných signalizačních zařízení pro řízení provozu na pozemních komunikacích“, přičemž bude zajištěn nepřetržitý servis správné činnosti a nastavení SSZ. Semafore budou vždy umístěny tak, aby byly pro řidiče vozidel řádně viditelné ze všech komunikací, ze kterých bude umožněn příjezd do řízeného úseku.
7. Průjezdová šířka dotčených pozemních komunikací u pracovního místa bude zachována vždy v maximální možné šířce, v souladu se situacemi dopravního značení v příloze – min. 2,75 m.
8. V rámci etapy I i etapy II bude současně užitá přechodná úprava provozu dle situace „OBJÍZDNÁ TRASA PRO TRANZIT NAD 7,5t“.
9. Přejížděná úprava provozu na pozemních komunikacích bude realizována v souladu se zákonem o silničním provozu, s vyhláškou č. 294/2015 Sb., kterou se provádějí pravidla provozu na pozemních komunikacích, ve znění pozdějších předpisů, dále v souladu s platnými TP 65 – Zásady pro dopravní značení na pozemních komunikacích (schváleno MD-OPK č.j. 532/2013-120-STSP/1, s účinností od 1. srpna 2013), a dále v souladu s platnými TP 66 – Zásady pro označování pracovních míst na pozemních komunikacích (schváleno MD-OPK č.j. 21/2015-120-TN/1, s účinností od 1. dubna 2015) /dále jen „TP 66“/.
10. Dodržena budou také příslušná ustanovení vyhlášky č. 398/2009 Sb. o obecných technických požadavcích zabezpečujících bezbariérové užívání staveb, ve znění pozdějších předpisů (dále jen „vyhl. č. 398/2009 Sb.“).
11. Přenosné svíslé dopravní značky, dopravní zařízení a světelné signály budou užívány jen po nezbytně nutnou dobu, v takovém rozsahu a takovým způsobem, jak to nezbytně vyžaduje bezpečnost a plynulost provozu na pozemních komunikacích nebo jiný důležitý veřejný zájem.
12. Mimo pracovní dobu (tj. v době, kdy nebudou prováděny žádné práce a na komunikaci nebudou mechanismy ani materiál, ale stavba nebude dokončena) bude dotčený úsek komunikace řádně označen pomocí dopravního značení, a to s ohledem na maximální zajištění bezpečnosti a plynulosti silničního provozu - viz situace „PRAC. MÍSTO MIMO PRAC. DOBU“.
13. Pracovní místo bude od souběžné komunikace s běžným provozem odděleno pomocí dopravního značení a dopravního zařízení tak, aby toto dopravní značení a zařízení platilo jen pro nezbytný úsek s pracovním místem.
14. Dopravní značení přechodné úpravy provozu na pozemních komunikacích musí být odpovídajícím způsobem aktualizováno v souladu s postupem prací a po jejich ukončení v souladu s TP 66 neprodleně odstraněno.
15. Za snížené viditelnosti bude dopravní značení předepsaným způsobem osvětleno pomocí výstražných světel, zejména dopravní zařízení „č. Z 2“, „č. Z 4a“, č. Z 4b“, a to v souladu s TP 66.

16. Směrovací desky budou užity takovým způsobem, aby směr sklonu šikmých pruhů usměrňoval provoz u pracovního místa do jízdniho pruhu s běžným provozem (tj. mimo pracovní místo).
17. Vzdálenost jednotlivých dopravních značek přechodné úpravy provozu od pracovního místa bude v souladu s TP 66.
18. Provedení schématu na dopravních značkách č. IS 11a – „Návěst před objíždkou“ bude odpovídat skutečné situaci, včetně vyznačení směru a průběhu objížděné trasy a dalších doplňujících údajů (symbolů příslušné dopravní značky s danou dodatkovou tabulkou apod.).
19. V místech, kde budou na vozovce v důsledku pracovní činnosti jednotlivé nerovnosti povrchu (na rozdíl od předcházejícího úseku), budou umístěny dopravní značky č. A 7a – „Nerovnost vozovky“.
20. Dopravní značení, které má význam jen v časově omezené době (např. jen v pracovní době, jen v rámci konkrétní etapy apod.), musí být mimo tuto dobu zrušeno zakrytím nebo odstraněním.
21. Vjezdy z jiných komunikací a sjezdů do pracovního místa a do úseku komunikace s provozem řízeným pomocí SSZ budou zamezeny pomocí dopravního značení č. B 1 – „Zákaz vjezdu všech vozidel v obou směrech“ a pomocí dopravního zařízení č. Z 2 – „Zábrana pro označení uzavírky“.
22. Vstup pěších do uzavřených úseků komunikací pro pěší – chodníků (do pracovního místa) bude zamezen pomocí dopravního značení č. B 30 – „Zákaz vstupu chodců“ a pomocí dopravního zařízení č. Z 2 – „Zábrana pro označení uzavírky“.
23. Přístup pěších k okolním domům a objektům bude zajištěn. Kolem pracovního místa bude v souladu s vyhl. č. 398/2009 Sb. zajištěna náhradní trasa pro pěší, umožňující chůzi pěších kolem pracovního místa a přístup k jednotlivým objektům. Tato náhradní trasa pro pěší bude upravena tak, aby nedošlo k ohrožení bezpečnosti silničního provozu – fyzickým oddělením od pracovního místa pomocí zábradlí nebo plotových zábran schváleného typu, nikoliv pouze výstražnou páskou. V případě vedení náhradní trasy pro pěší po vozovce dotčené silnice bude tato trasa pro pěší oddělena od průjezdné části komunikace pomocí zábradlí schváleného typu (nikoliv pouze výstražnou páskou), a navíc také pomocí dopravního zařízení „č. Z 4a“, resp. „č. Z 4b“. Po celou dobu akce bude udržována schůdnost této náhradní trasy pro pěší.
24. Vozidla související s touto akcí (vozidla stavby, pracovní stroje apod.) se budou pohybovat, popř. stát jen v prostoru vymezeném dopravním značením, tj. mimo průjezdní a průchozí profil komunikací s běžným provozem.
25. Práce související s uvedenou akcí, resp. veškeré zázemí stavby (např. skladování materiálu apod.) budou realizovány pouze v prostoru vymezeném dopravním značením, tj. mimo průjezdní a průchozí profil komunikací s běžným provozem. Vozidla a mechanismy, které se budou podílet na provádění prací souvisejících s realizací stavby, nebudou zaparkována v rozporu s obecnou a místní úpravou provozu na pozemních komunikacích. Doprava materiálu z prostoru zázemí stavby do pracovního prostoru bude probíhat výhradně v souladu se zákonem o silničním provozu. Pracovní místo bude od okolí (zejména od pěších tras) fyzicky odděleno pomocí zábradlí nebo plotových zábran schváleného typu, nikoliv pouze výstražnou páskou.
26. Z důvodu zajištění bezpečnosti silničního provozu na pozemních komunikacích může správní orgán z vlastního podnětu nebo z podnětu DI PČR Zlín stanovit další dopravní značky a dopravní zařízení nebo stanovenou přechodnou úpravu provozu zrušit. Doplnění dopravního značení dle pokynů správního orgánu zajistí navrhovatel.
27. Přechodná úprava provozu bude realizována fyzickou nebo právnickou osobou, která má platné oprávnění pro provádění těchto prací.
28. Bude užito dopravních značek základní velikosti, retroreflexního provedení třídy RA1. Technické požadavky na dopravní značení včetně nosných konstrukcí budou odpovídat zvláštním technickým předpisům a dalším souvisejícím předpisům a normám (dle § 62 odst. 6 zákona o silničním provozu).
29. Přenosné svíslé dopravní značky této přechodné úpravy provozu na pozemních komunikacích budou umístěny v souladu s ust. § 62 odst. 2 zákona o silničním provozu na červenobíle pruhovaném sloupku (stojánku). Dopravní značky budou umístěny spodní hranou minimálně 0,6 m nad vozovkou.
30. Dopravní značení přechodné úpravy provozu na pozemních komunikacích bude po celou dobu akce udržováno čisté a přehledné. Zjištěné závady budou neprodleně odstraněny.
31. Stálé dopravní značení, které by bylo v rozporu se značením přechodné úpravy provozu, bude v souladu s TP 66 překryto nebo škrtnuto.
32. Po ukončení akce a předání pozemních komunikací do užívání, budou dotčené pozemní komunikace uvedeny do schváleného stavu, včetně svíslého a vodorovného dopravního značení, které bude uvedeno do stavu dle platného stanovení místní úpravy provozu na pozemních komunikacích.
33. Operativní změny přechodné úpravy provozu na předmětných pozemních komunikacích, budou nejprve konzultovány s DI PČR Zlín a se správním orgánem.

34. Toto stanovení přechodné úpravy provozu na pozemních komunikacích nenahrazuje správní rozhodnutí věcně a místně příslušného silničního správního úřadu vydané pro předmětné zvláštní užívání nebo uzavírku dotčené pozemní komunikace. Realizace přechodné úpravy provozu je podmíněna existencí tohoto pravomocného rozhodnutí, přičemž termín provedení přechodné úpravy provozu bude v souladu s tímto rozhodnutím.
35. Osazení dopravního značení zajistí navrhovatel. Za řádné provedení dopravně inženýrského opatření – odbornou montáž dopravního značení podle tohoto stanovení, jeho kontrolu a udržování po celou dobu přechodné úpravy provozu a včasné odstranění, včetně dodržení výše uvedených podmínek stanovení je odpovědná právnická osoba KKS, spol. s r.o., IČO 42340802, Přluky 386, 760 01 Zlín 1; kontaktní osoba: Dušan Trávníček, tel. 606 051 771.

Odůvodnění:

Dne 15.2.2022 podal navrhovatel návrh ve věci stanovení přechodné úpravy provozu na pozemních komunikacích na silnicích č. II/490, č. II/497, č. III/4972, č. III/49016, č. III/43829, na místních komunikacích – ul. Filmová, K Majáku v obci Zlín a na bezejmenných místních komunikacích a veřejně přístupných účelových komunikacích v obci Bohuslavice u Zlína, spočívající v umístění svislého dopravního značení, dopravního zařízení a světelných signálů v rozsahu dle situací dopravního značení, které jsou nedílnou součástí tohoto opatření obecné povahy, a to z důvodu provádění stavebních prací na opravě vozovky a chodníku v rámci stavby "STAVBA II/490 - SILNICE II/490 BOHUSLAVICE U ZLÍNA".

V souladu s ust. § 77 odst. 2 a 3 zákona o silničním provozu projednal správní orgán návrh přechodné úpravy provozu s dotčeným orgánem, tj. DI PČR Zlín, který k návrhu přechodné úpravy provozu vydal písemné vyjádření pod č.j. KRPZ-28847-2/ČJ-2022-150506 ze dne 11. 3. 2022. Přípomínky DI PČR Zlín, uvedené ve vyjádření, byly zapracovány do tohoto opatření obecné povahy.

Vzhledem k tomu, že se jedná o stanovení přechodné úpravy provozu na pozemních komunikacích, nedoručuje dle ust. § 77 odst. 5 zákona o silničním provozu správní orgán návrh opatření obecné povahy a nevyzývá dotčené osoby k podávání připomínek nebo námitek.

Na základě výše uvedeného vydal správní orgán toto opatření obecné povahy ve věci stanovení přechodné úpravy provozu po projednání s dotčeným orgánem, tj. DI PČR Zlín, a to z důvodu provádění stavebních prací na opravě vozovky a chodníku v rámci stavby "STAVBA II/490 - SILNICE II/490 BOHUSLAVICE U ZLÍNA".

Poučení:

Proti opatření obecné povahy nelze dle ust. § 173 odst. 2 správního řádu podat opravný prostředek. Dle ust. § 77 odst. 5 zákona o silničním provozu nabývá toto opatření obecné povahy účinnosti pátým dnem po dni vyvěšení veřejné vyhlášky.

Ing. Martin Hapák
referent odboru stavebních a dopravních řízení
Magistrátu města Zlína

otisk úředního razítka

Příloha jako nedílná součást opatření obecné povahy:

6 x Situace dopravního značení

Zasílá se Magistrátu města Zlína, odboru kanceláře tajemníka, oddělení vnitřních služeb, Obecnímu úřadu Březnice, Obecnímu úřadu Bohuslavice u Zlína, Obecnímu úřadu Šarovy, Obecnímu úřadu Březolupy, Obecnímu úřadu Bílovice, Městskému úřadu Uherské Hradiště, Městskému úřadu Staré Město, Obecnímu úřadu Babice, Obecnímu úřadu Huštěnovice, Obecnímu úřadu Spytihněv, Městskému úřadu Napajedla, Městskému úřadu Otrokovice se žádostí o vyvěšení na úřední desce po dobu 15 dnů, o vyznačení data vyvěšení a sejmutí a o následné vrácení potvrzeného dokumentu správnímu orgánu. Zároveň žádáme o zveřejnění písemnosti způsobem umožňujícím dálkový přístup a o potvrzení této skutečnosti.

Vyvěšeno dne

razítko a podpis oprávněné osoby

Sejmuto dne

razítko a podpis oprávněné osoby

Obdrží:

navrhovatel (dodejky):

NVB LINE s.r.o., IDDS: 5zjqtmk

sídlo: Cukrovar č.p. 716, 768 21 Kvasice

dotčené orgány:

Krajské ředitelství policie Zlínského kraje, Dopravní inspektorát, IDDS: w6thp3w

sídlo: nám. T. G. Masaryka č.p. 3218, 760 01 Zlín 1

ostatní:

Statutární město Zlín, nám. Míru č.p. 12, 760 01 Zlín 1

Ředitelství silnic Zlínského kraje, příspěvková organizace, IDDS: jjfsbqc

sídlo: K Majáku č.p. 5001, 760 01 Zlín 1

Obec Bohuslavice u Zlína, IDDS: kzybw3i

sídlo: Bohuslavice u Zlína č.p. 185, 763 51 Bohuslavice u Zlína

Městská policie Zlín (43, ESSL), Santražiny č.p. 3312, 760 01 Zlín 1

KKS, spol. s r.o., Ing. Dušan Trávníček, IDDS: v6xftbc

sídlo: Přfluky č.p. 386, 760 01 Zlín 1

úřad pro vyvěšení písemnosti na úřední desce a podání zprávy o datu vyvěšení a sejmutí:

Magistrát města Zlína, Odbor kanceláře tajemníka, oddělení vnitřních služeb

Obecní úřad Březnice, IDDS: 24passx

sídlo: Březnice č.p. 485, 760 01 Zlín 1

Obecní úřad Bohuslavice u Zlína, IDDS: kzybw3i

sídlo: Bohuslavice u Zlína č.p. 185, 763 51 Bohuslavice u Zlína

Obecní úřad Šarovy, IDDS: 4vcbrnw

sídlo: Šarovy č.p. 100, 763 51 Bohuslavice u Zlína

Obecní úřad Březolupy, IDDS: c69b2dg

sídlo: Březolupy č.p. 90, 687 13 Březolupy

Obecní úřad Bílovice, IDDS: kn3bfhs

sídlo: Bílovice č.p. 70, 687 12 Bílovice u Uherského Hradiště

Městský úřad Uherské Hradiště, IDDS: ef2b3c5

sídlo: Masarykovo náměstí č.p. 19, 686 01 Uherské Hradiště 1

Městský úřad Staré Město, IDDS: 8tvb3cp

sídlo: náměstí Hrdinů č.p. 100, 686 03 Staré Město u Uherského Hradiště

Obecní úřad Babice, IDDS: fqzbfmm

sídlo: Babice č.p. 508, 687 03 Babice u Uherského Hradiště

Obecní úřad Huštěnovice, IDDS: escbnnv

sídlo: Huštěnovice č.p. 92, 687 03 Babice u Uherského Hradiště

Obecní úřad Spytihněv, IDDS: 6m7b3ut

sídlo: Spytihněv č.p. 359, 763 64 Spytihněv

Městský úřad Napajedla, IDDS: rmzbckn

sídlo: Masarykovo náměstí č.p. 89, 763 61 Napajedla

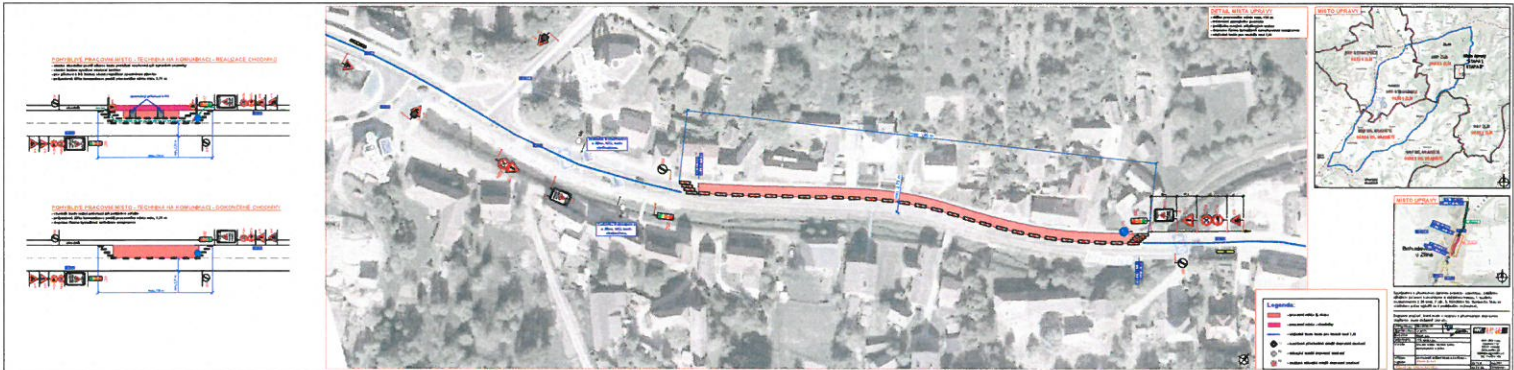
Městský úřad Otrokovice, IDDS: jfrb7zs

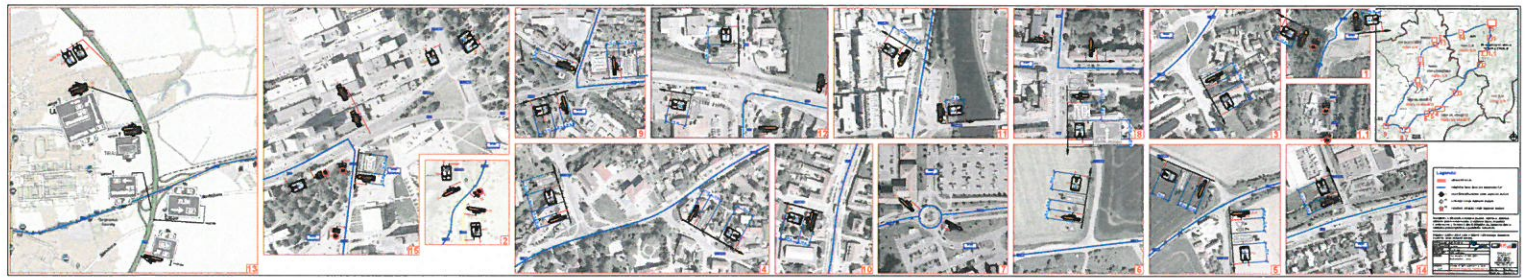
sídlo: nám. 3. května č.p. 1340, 765 02 Otrokovice 2







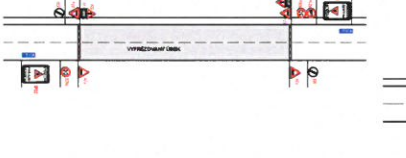




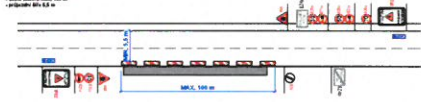
Odšlápnuté pracovní místo - MIMO PRACOVNĚ DOBUNEPŘÍZNIVÉ PODMÍNKY



Odšlápnuté pracovní místo - MIMO PRACOVNĚ DOBUNEPŘÍZNIVÉ PODMÍNKY



Odšlápnuté pracovní místo - MIMO PRACOVNĚ DOBUNEPŘÍZNIVÉ PODMÍNKY (přiléhavá práce)



Odšlápnuté pracovní místo - MIMO PRACOVNĚ DOBUNEPŘÍZNIVÉ PODMÍNKY



Odšlápnuté pracovní místo - MIMO PRACOVNĚ DOBUNEPŘÍZNIVÉ PODMÍNKY



Odšlápnuté pracovní místo - MIMO PRACOVNĚ DOBUNEPŘÍZNIVÉ PODMÍNKY (přiléhavá práce)



Odšlápnuté pracovní místo - MIMO PRACOVNĚ DOBUNEPŘÍZNIVÉ PODMÍNKY



Odšlápnuté pracovní místo - MIMO PRACOVNĚ DOBUNEPŘÍZNIVÉ PODMÍNKY



- Legenda:**
- odšlápnuté pracovní místo
 - odšlápnuté pracovní místo (stavěná část) - odšlápnuté pracovní místo
 - odšlápnuté pracovní místo (stavěná část) - odšlápnuté pracovní místo

Slovníček

Číslo	Název	Číslo	Název
1	...	2	...
3	...	4	...
5	...	6	...

Číslo: ...
Název: ...
Datum: ...